

İÇ GENELGE

(2022/2025)

Bu Genelge'nin amacı, 6284 Sayılı Ailenin Korunması ve Kadına Karşı Şiddetin Önlenmesine Dair Kanun ile Kanunun Uygulama Yönetmeliğinde yer alan hükümler doğrultusunda, ilgili kurum ve kuruluşların görev ve sorumluluklarını belirleyerek İlimizde kadına yönelik şiddetle mücadele konusunda etkin bir hizmet sunulmasını sağlamaktır.

Bu kurumlar şiddeti; kişinin fiziksel, cinsel, psikolojik veya ekonomik açıdan zarar görmesiyle veya acı çekmesiyle sonuçlanan veya sonuçlanması muhtemel hareketleri, buna yönelik tehdit ve baskıyı ya da özgürlüğün keyfi engellenmesini de içeren, toplumsal, kamusal veya özel alanda meydana gelen fiziksel, cinsel, psikolojik, sözlü veya ekonomik her türlü tutum ve davranış olarak kabul eder ve çalışmalarını bu yönde planlar.

Kurumların Hizmet Sunumlarında Temel Çalışma ilkeleri:

- Temel insan haklarına dayalı, kadın erkek eşitliğine duyarlı, sosyal devlet ilkesine uygun hizmet anlayışını esas almak ve bu yönde hizmet sunmak,
- Şiddet mağdurunun ve beraberindeki çocukların kendilerini güvende hissetmesini sağlamak,
- Şiddet mağdurunun, ekonomik, hukuki, sosyal ve psikolojik açıdan desteklenmesi ve güçlendirilmesini esas almak,
- **Gizlilik** prensibini dikkate alarak ve kişiler arasında **ayrımcılık** yapmadan hizmet sunmak,
- Çocuğa ilişkin yapılacak işlemlerde çocuğun yüksek yarar ve esenliğini gözetmek,
- Başvuranların, haklarında yapılacak işlemler konusunda bilgilendirilmelerini esas almak,
- Yapılacak işlemler hakkında başvuranın beyanını esas almak,
- Şiddete maruz kalan kadınlara ilk müdahaleyi yapan Kolluk Güçleri, ŞÖNİM (Kuruluşumuzun 7/24 esasına göre çalışabilmesi için gerekli çalışmalar başlatılmıştır), Sağlık Birimleri 7/24 çalışma esasına göre çalışır.

Şiddet gören kadına ilk müdahaleyi yapan birimler (Kolluk güçleri, ŞÖNİM, Sağlık birimleri vb.) aşağıdaki çalışma esasları doğrultusunda ve en kısa sürede hizmet üretir.

Güvenli Ortamın Sağlanması İçin;

Şiddete maruz kalan ilk başvuruda halen şiddetin etkisinde, akut ve travmatize bir durumda olabilir. Kendisini çaresiz, güvensiz hissedebilir, aşırı korkmuş, tedirgin ve panik halde olabilir. Kadın çocuklarını bırakarak evden ayrılmak zorunda kalmış olabilir ve onların güvenliğinden endişe ediyor olabilir. Bu durumda kadınla sağlıklı görüşme gerçekleştirilebilmesi için öncelikleri ivedilikle değerlendirilmeli ve kendini güvende hissetmesi sağlanmalıdır:

- Kadının temel ihtiyaçlarını öncelikli olarak karşılamak (Yemek, giysi vb.)

f

af

Am - SM

- Kadının yakınlarına ulaşma isteği, paniği var ise öncelikli olarak bu durumu değerlendirmek (Güvenlik riski yaratmayacağından emin olunduktan sonra görüşme sağlanması).
- Kadınla bireysel görüşmede sakin ve güven verici bir yaklaşım sergilemek aceleci davranmamak.
- Kadının kendini ifade etmesine olanak sağlamak, sorgulanıyormuş duygusu oluşturmamak.
- Kadınla görüşme yaparken varsa çocuklarına bu süreçten olumsuz etkilenmemeleri için uygun bir odada refakatle oyun oynayabileceği bir ortam sağlamak.
- Kadının yaşadığı travma nedeniyle, kendini ifade etmekte zorlandığı ya da paylaşımında bulunmak istemediği durumlarda bilgi almak için zorlayıcı davranmamak.
- Kadınla sağlıklı görüşme yapmanın mümkün olmadığı durumda en kısa sürede ikinci bir görüşme planlama yapmak, bu süreçte oluşabilecek acil durumlar ve ihtiyaca yönelik karar almak.
- Kadının kronik-bulaşıcı hastalığı olup olmadığı öğrenilerek acil müdahale edilmesi gereken durumlarda sağlık birimlerine yönlendirilir. Ayrıca düzenli kullandığı ilacının olduğu ve kişinin ilacı yanında getirmedeği durumlarda ilaç temini en kısa sürede yapılır.

Sunulacak Hizmet Modelinin Belirlenmesi İçin Şiddet Mağduru ile Yapılan Görüşmede Alınması Gereken Bilgiler;

- Şiddet uygulayan kişinin daha önceden şiddet uyguladığına dair sabıkası olup olmadığının saptanması (eşi, eski eşi, sevgilisi, çocukları, diğer aile bireyleri vb.),
- Şiddet uygulayan kişinin daha önceden aile dışında da şiddet öyküsünün olup olmadığı,
- Kadının boşanmış olması veya eşinden ayrı yaşaması (Ayrılma ve boşanma durumunda çocuklar özellikle risk altındadır. Şiddet uygulayan eş, çocuklara kötü davranacağı veya onları öldüreceği konusunda kadını tehdit edebilir),
- Kadının hamile olması,
- Şiddet uygulayan kişinin kadını ölümle tehdit etmiş olması,
- Şiddet uygulayan kişinin aşırı kıskançlık ve sahiplenme durumunun olması,
- Kadının bir engelinin olması,
- Şiddet uygulayan kişinin silah taşıması veya kullanması,
- Şiddet uygulayan kişinin alkol veya madde kullanımının olması,
- Tek taraflı ısrarlı takip durumunun olması (Aralarında aile bağı veya ilişki bulunup bulunmadığına bakılmaksızın, şiddet uygulayanın, şiddet mağduruna yönelik olarak, güvenliğinden endişe edecek şekilde fiziki veya psikolojik açıdan korku ve çaresizlik duygularına sebep olacak biçimde, içeriği ne olursa olsun fiili, sözlü, yazılı olarak ya da her türlü iletişim aracını kullanarak ve baskı altında tutacak her türlü tutum ve davranışı, ifade eder ki bu durum eşlerin ayrılmasından çok uzun zaman sonra bile riski artırır),
- Şiddet uygulayan kişinin, davranış değiştirme konusunda gönüllü olmaması, mahkeme veya kolluk tarafından verilen kısıtlama emrine uygun davranış göstermemesi,
- Şiddet uygulayanın psikiyatrik tanısının olması ve tedaviyi reddetmesi,

Şiddete maruz kalanlar ve şiddet uygulayanlara yönelik verilecek hizmetlerde birçok kurum ve kuruluşun işbirliği ve koordinasyonu gerekmekte olup, bununla birlikte sunulan hizmetlerin nitelikli hale gelmesi, uygulamalarda yaşanan sorunların giderilmesi

f -

7

Ar - 6/1/14

ve kadına yönelik şiddetle etkin mücadele için işbirliğinin sağlanması bir zorunluluktur. Buna göre;

Sinop Şiddet Önleme ve İzleme Merkezi (ŞÖNİM):

Merkezimiz Sinop Aile ve Sosyal Hizmetler İl Müdürlüğüne bağlı olarak şiddetin önlenmesi ile koruyucu ve önleyici tedbirlerin etkin bir biçimde uygulanmasına yönelik güçlendirici ve destekleyici danışmanlık, rehberlik, yönlendirme ve izleme hizmetlerini ilgili kanun ve yönetmelikler çerçevesinde yapmaktadır.

Mülki amir tarafından verilecek koruyucu tedbir kararları;

6284 sayılı kanun kapsamında şiddete uğrayan kadınlar, Valilik ve Kaymakamlıklara başvurarak koruyucu tedbir kararları alınması talebinde bulunabilirler. Mülki amirler korunan kişilerle ilgili olarak aşağıdaki tedbirlerden birine, birkaçına veya uygun görülecek benzer tedbirlere karar verilebilirler:

- Kendisine ve gerekiyorsa beraberindeki çocuklara, bulunduğu yerde veya başka bir yerde uygun barınma yeri sağlanması.
- Diğer kanunlar kapsamında yapılacak yardımlar saklı kalmak üzere, geçici maddi yardım yapılması.
- Psikolojik, meslekî, hukukî ve sosyal bakımdan rehberlik ve danışmanlık hizmeti verilmesi.
- Hayatî tehlikesinin bulunması hâlinde, ilgilinin talebi üzerine veya resen geçici koruma altına alınmasını sağlayabilirler.

Kolluk Kuvvetleri

Şiddet mağduru kadın ile ilk görüşmeyi yapan ve güvenlik ile ilgili hizmetlerin uygulanmasından sorumlu olan Sinop il ve ilçe Emniyet Müdürlükleri ile ilgili birimleri ve kentte mücavir alanlar dışında kalan bölgelerde il ve ilçe Jandarma Komutanlıkları ve ilgili birimleri;

- Gecikmesinde sakınca bulunan hallerde koruyucu ve önleyici tedbir kararı alabilirler,
- Kararın süresi, değişimi, kaldırılması ya da devam etmesini talep edebilirler,
- Kararın tebliğ edilmesi ve yerine getirilmesinden de sorumludurlar,
- Tedbir kararı verilen ya da korunan kişiyi ŞÖNİM'e ulaştırmakla sorumludurlar.

İl Göç İdaresi Müdürlüğü

- Yabancı uyruklu kadınların şiddet mağduru olarak kolluk veya ŞÖNİM'e başvuru yapmaları durumunda kadının kaydı olup olmadığı kontrol edilerek durumunun değerlendirilmesi sağlanmalıdır.
- Şiddet mağduru kadın ve beraberindeki çocuklara yönelik hizmetlerde aksaklık yaşanmaması için bir tercüman desteği sağlanmalıdır.

İl Nüfus ve Vatandaşlık Müdürlüğü

- Korunan kişi hakkında gizlilik kararı verilmesi halinde, karar ŞÖNİM müdürü aracılığıyla tedbir kararının uygulanacağı yer nüfus müdürlüklerinde ilgilinin nüfus kaydına işlenmesi sağlanır. Gizlilik şerhinde kararı veren merciinin adı, kararın tarih ve

sayısı bulunur. Bu durumda korunan kişilerin resmi başvuru, iş ve işlemlerinin yapılması sırasında adres beyanı istenilmez. Gizlilik kararı verilen kayıtlar sadece elektronik ortamda tutulmalıdır.

- Korunan kişinin nüfus kaydına işlenen gizlilik şerhi, tedbir kararının süresinin sona ermesini takip eden on beşinci gün MERNİS veri tabanından silinir. Gizliliğe ilişkin tedbir kararının değiştirilmesi veya kaldırılması halinde ise nüfus müdürlüğü tarafından karar gecikmeksizin yerine getirilmelidir.

Sağlık Kuruluşları

Sağlık Bakanlığı taşra teşkilatındaki tüm birimlerde hizmet veren sağlık çalışanları 6284 sayılı Kanun kapsamında şiddete maruz kalan kadınlara;

- Teşhis ve tedavi etme,
- Diğer hizmetler için yönlendirme yapma,
- Psikolojik destek sağlama vb. hizmetler vermelidir.

Sağlık kuruluşları 6284 sayılı Kanun kapsamında şiddet uygulayana yönelik ise;

- Şiddet uygulayan, illerde il sağlık müdürlüğü varsa ruh sağlığı şubesi tarafından, ilçelerde toplum sağlığı merkezi tarafından kamuya ait sağlık kuruluşuna sevk edilir. İlgilinin tedaviyi sürdürüp sürdürmediği ve yapılan işlemin sonucu bu birimler tarafından ŞÖNİM'e bildirilmelidir.
- Hakkında tedbir kararı verilen kişinin sağlık kuruluşunda tedaviyi reddetmesi halinde durum tutanakla tespit edilerek ivedilikle Cumhuriyet başsavcılığına ve ŞÖNİM'e bilgi verilmelidir.

Yukarıda görevleri belirtilen kurumlar ve bunların dışında kalan kurumlar, 2022-2025 Kadına Yönelik Şiddetle Mücadele Yerel Eylem Planına uygun olarak yapılmış olan yıllık planlardaki faaliyetleri zamanında yerine getirmekle yükümlüdür.

Öznur TÜRKER CAN
ŞÖNİM

Nurdan TAŞKAN
Sinop Valiliği

Melike YAZAL
İl Jandarma Kom.

Yasemin ERDOĞAN
İl Emniyet Müd.

Macide ÖZKAN KARADUMAN
İl Sağlık Müd

Sevda ÇELİK
İl Göç İdaresi Müd.

Onur YİĞİTÖĞLU
İl Nüfus ve Vatandaşlık Müd.

1.41

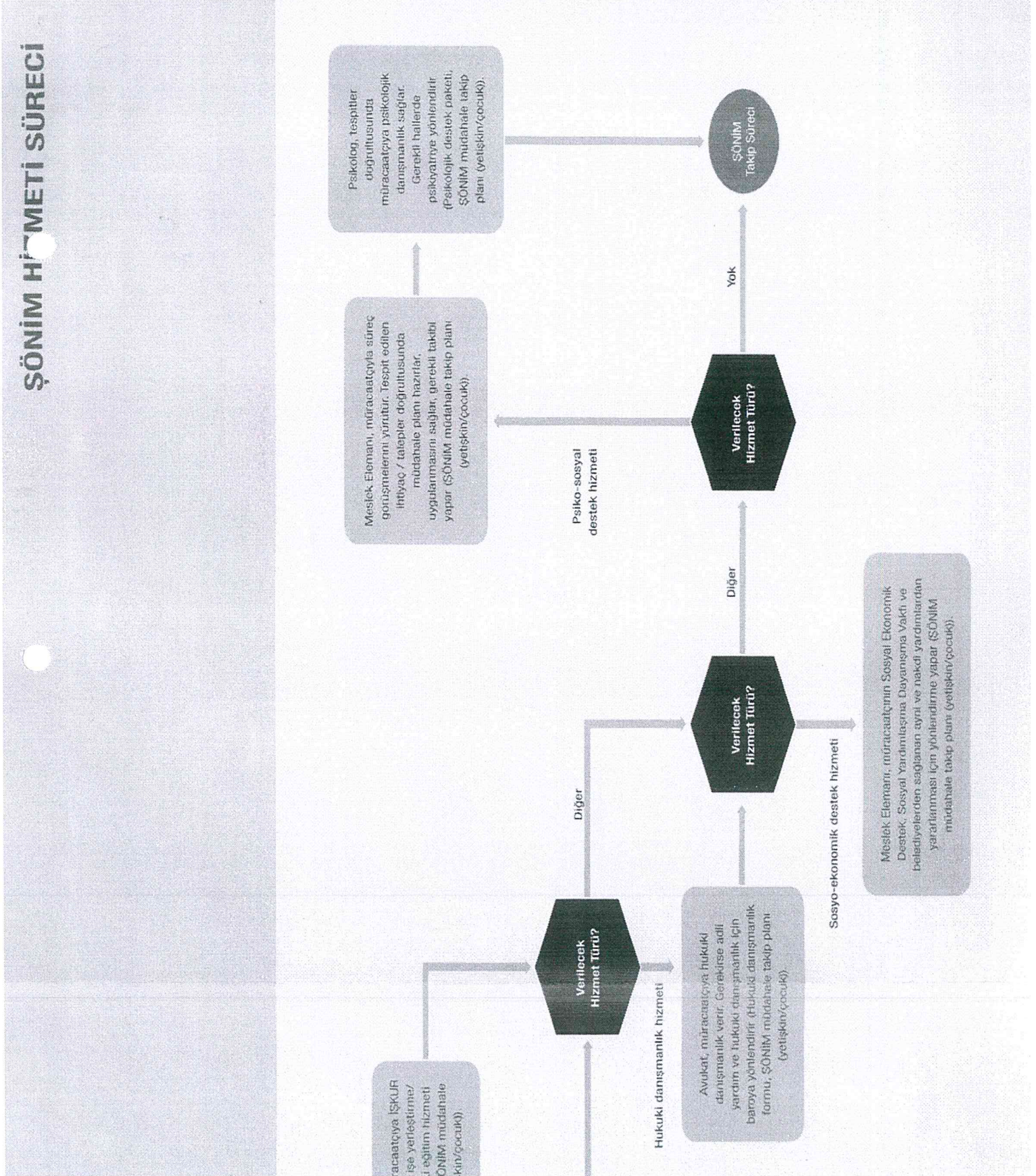
ŞÖNİM HİZMETİ SÜRECİ

EKLER:

1. ŞÖNİM Hizmet Süreci
2. ŞÖNİM Takip Süreci
3. ŞÖNİM Tedbir Süreci

(Handwritten signatures and initials)

(Handwritten signature)



Müracaatçı SÖNİM'e bizzat / kolluk nezaretinde barmına talebi veya barmına tedbir kararıyla başvuruda bulunur.

Meslek Elemeni ile görüşme imkanı var mı?

E

Meslek Elemeni, mesleki görüşmeyi yaparak ihtiyaç / talep tespit eder, verilecek hizmetler hakkında müracaatçıyı bilgilendirir. Hizmet modelini geliştirir. Görüşme sonunda müracaatçının dilekçesini ve gerekirse aydınlatılmış rızasını alır. İhtiyaç ve talepleri doğrultusunda gerekli raporları hazırlar (Başvuru formu, değerlendirme formu, aydınlatılmış rıza dilekçesi).

Müracaatçı SÖNİM'e bizzat danışmanlık talebi ile başvurur.

Barmına ihtiyacı / talebi var mı?

E

Meslek Elemeni, müracaatçı ile görüşerek birlikte müdahale planı oluşturur (SÖNİM müdahale planı (yetskin/çocuk)).

Müracaatçı 12 yaşından büyük erkek / engelli çocuğa sahip mi?

H

Meslek Elemeni, müracaatçıyı sülüyo tipi Kadın Konuk Evine yönlendirir, ilde yoksa alternatif barmına yöntemlerini sunar.

Can güvenliği riski var mı?

E

Görevli Personel, kolluk refakati verilmesini sağlar.

İKB Hizmet Süreci
KKE Hizmet Süreci

Tedbir ihtiyacı / talebi var mı?

H

Meslek Elemeni, ilgili formlar ve üst yazıyla mahkeme / müki emrinden 6284 sayılı kanun kapsamında tedbir talebinde bulunur (Sosyal inceleme/ durum değerlendirme raporu).

E

Görevli Personel, müracaatçı ile görüşerek kaydını alır, ilgili birime naklini sağlar (Başvuru formu).

İKB Hizmet Süreci
KKE Hizmet Süreci

Verilecek Hizmet türü?

Diğer

Verilecek Hizmet türü?

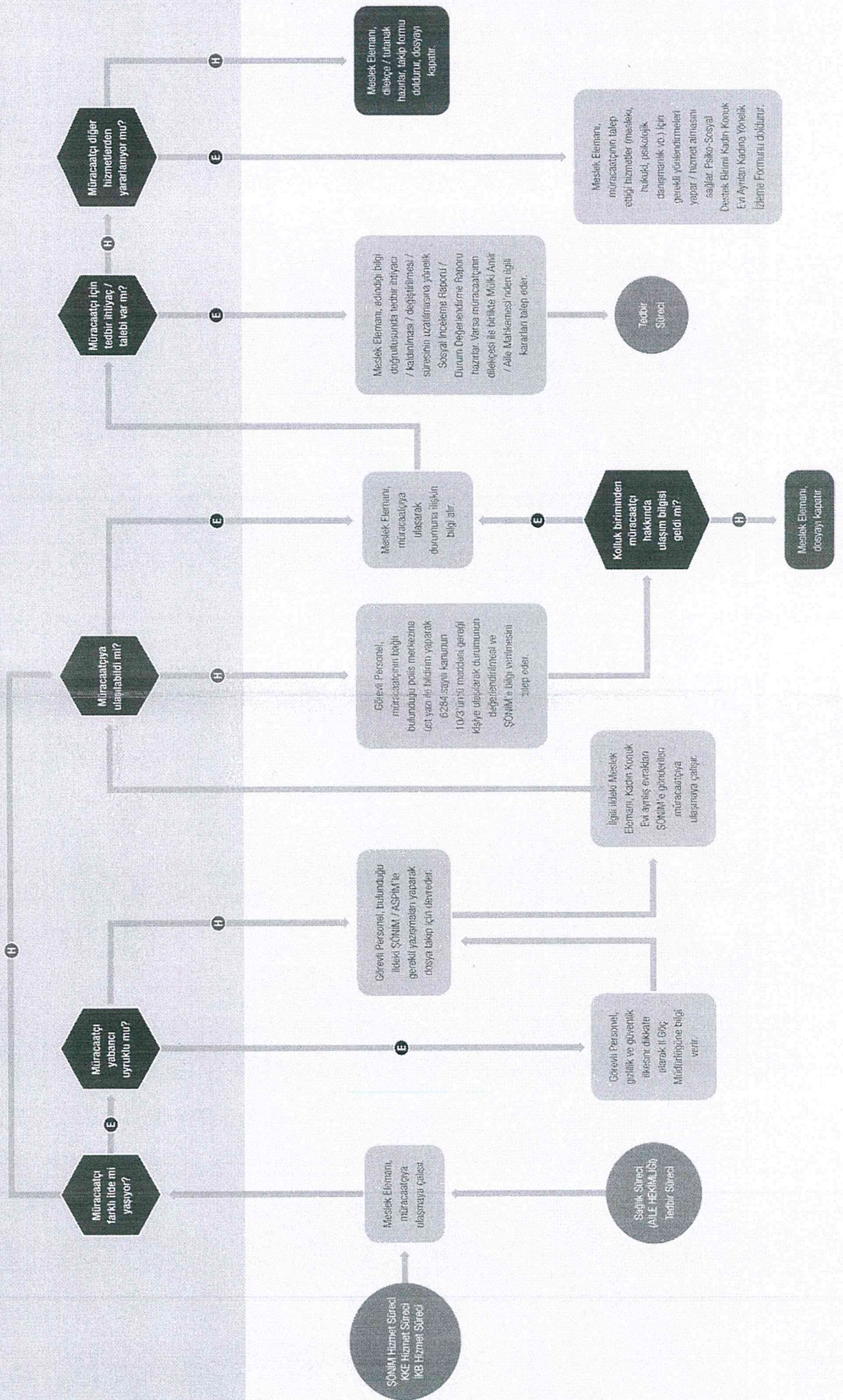
Diğer

Sağlı
birim
müraca
gere
kollu
Genel
formu

İlgili Meslek Elemeni, müracaatçının okuma-yazma, kişisel gelişim, meslek etkilendirme kurslarına (belediye, HEM v.b.) katılımı için yönlendirme yapar. Varsa beraberindeki çocuklar için kreş / eğitim hizmeti alınmasını sağlar. Varsa çocuklar için eğitim (tedbir) alınmasını sağlar. Müracaatçı için okulla gerekli yazışmalarını (lise, üniversite, açık öğretim) yapılmasını sağlar (SÖNİM müdahale planı (yetskin/çocuk)).

Handwritten notes and signatures.

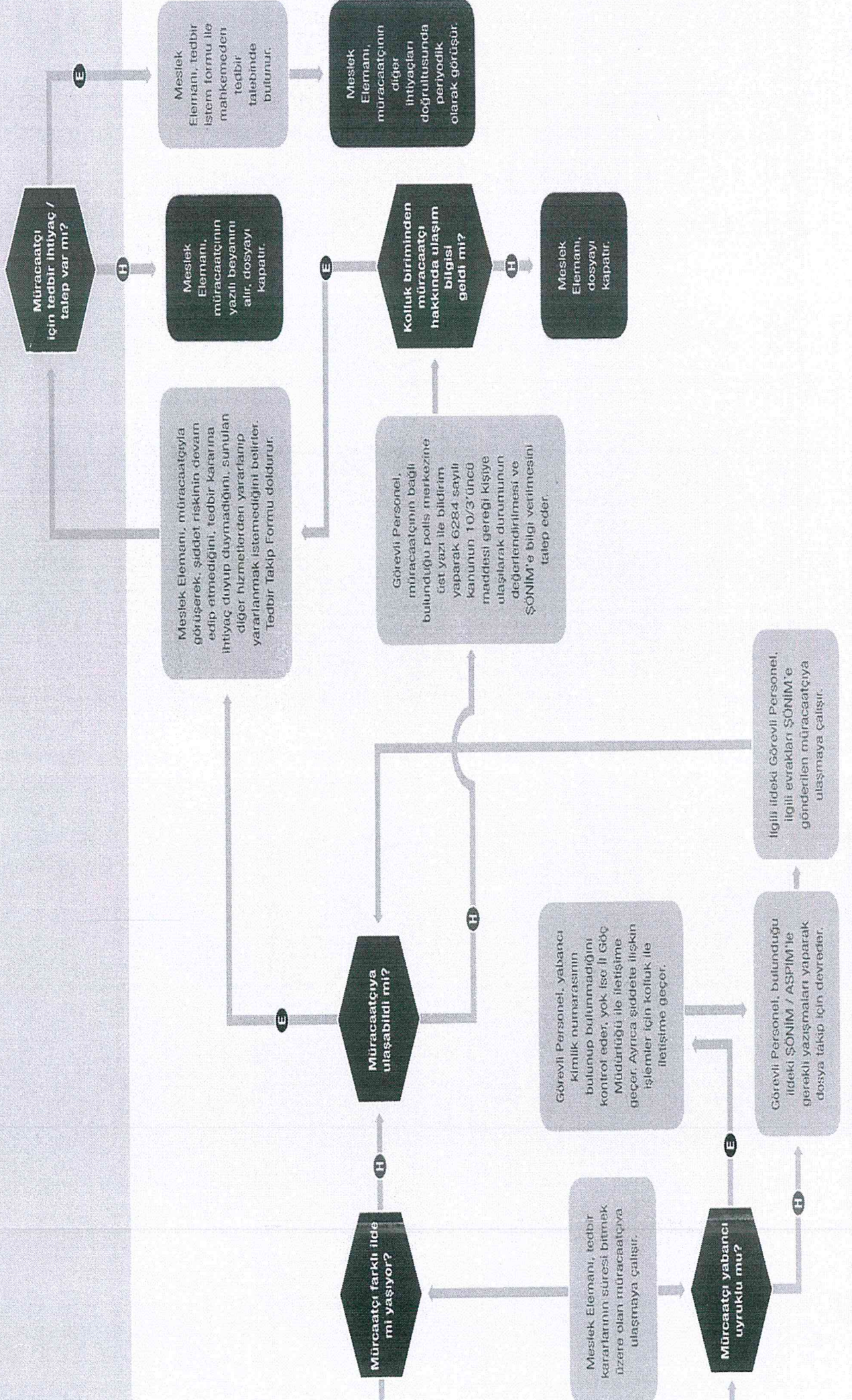
ŞÖNİM TAKİP SÜRECİ



Handwritten signature

Handwritten signature

TEDBİR SÜRECİ



Handwritten signature

Handwritten mark

Müracaatçı başvuru yaptı mı / karar uygulamayı istedi mi?

E

Meslek Elemanı, müracaatçıya kararla ilgili bilgilerini yapar. 6284 sayılı kanun kapsamında verilecek hizmetleri anlatır. Görüşme formu doldurur.

Meslek Elemanı, müracaatçının ihtiyacı diğer ihtiyaçları doğrultusunda periyodik olarak görüşür.

Meslek Elemanı, çocuğun kreşe kaydedildiği tarihten itibaren, illen hizmet aldığı süre için aylık periyotlar halinde, kreş hesabına tutara karşılığı ödeme yapılmasını sağlar.

Müracaatçı başvuru yaptı mı / karar uygulamayı istedi mi?

H

Meslek elemanı, müracaatçının tedbirini istemediğine dair dilekçesini alır.

Meslek elemanı, müracaatçıyla diğer ihtiyaçları doğrultusunda periyodik olarak görüşür.

Meslek Elemanı, müracaatçıya kararlar ilgili 6284 sayılı kanun kapsamında verilecek hizmetleri anlatır. Görüşme formu doldurur. İhtiyaç / talep doğrultusunda yönlendirme yapar.

Meslek Elemanı, müracaatçının yazılı beyanını alır.

Meslek Elemanı, müracaatçıyla diğer ihtiyaçları doğrultusunda periyodik olarak görüşür.

Meslek elemanı, müracaatçıya 5 iş günü içinde ŞÖNİM'e başvurması için ladele taahhütlü davetiye gönderir.

Görevli Personel, mülki amir onayı ile ŞÖNİM'e bildirilen kararları veri sistemine işler.

Psikolojik Mesleki Hukuki Danışmanlık (3/1-c)

Görevli Personel, mülki amir onayı ile ŞÖNİM'e bildirilen kararları veri sistemine işler.

Görevli Personel, kararın ŞÖNİM'in talebi üzerine verilmesi halinde, şiddet mağdurunun ikametgahına en yakın kolluk kuvvetine bildirir.

Meslek Elemanı, müracaatçıya 5 iş günü içinde ŞÖNİM'e başvurması için ladele taahhütlü davetiye gönderir.

Görevli Personel, mülki amir onayı ile ŞÖNİM'e bildirilen kararları veri sistemine işler.

Psikolojik Mesleki Hukuki Danışmanlık (3/1-c)

Görevli Personel, mülki amir onayı ile ŞÖNİM'e bildirilen kararları veri sistemine işler.

Görevli Personel, kararın ŞÖNİM'in talebi üzerine verilmesi halinde, şiddet mağdurunun ikametgahına en yakın kolluk kuvvetine bildirir.

Görevli Personel, müracaatçıya 5 iş günü içinde ŞÖNİM'e başvurması için ladele taahhütlü davetiye gönderir.

Görevli Personel, mülki amir onayı ile ŞÖNİM'e bildirilen kararları veri sistemine işler.

Kreş Yardımı (3/1-d)

Görevli Personel, mülki amir onayı ile ŞÖNİM'e bildirilen kararları veri sistemine işler.

Görevli Personel, kararın ŞÖNİM'in talebi üzerine verilmesi halinde, şiddet mağdurunun ikametgahına en yakın kolluk kuvvetine bildirir.

Meslek elemanı, müracaatçının tedbirini istemediğine dair dilekçesini alır.

Meslek elemanı, müracaatçıyla diğer ihtiyaçları doğrultusunda periyodik olarak görüşür.

Meslek Elemanı, müracaatçıya kararlar ilgili 6284 sayılı kanun kapsamında verilecek hizmetleri anlatır. Görüşme formu doldurur. İhtiyaç / talep doğrultusunda yönlendirme yapar.

Meslek Elemanı, müracaatçının yazılı beyanını alır.

Meslek Elemanı, müracaatçıyla diğer ihtiyaçları doğrultusunda periyodik olarak görüşür.

Meslek elemanı, müracaatçıya 5 iş günü içinde ŞÖNİM'e başvurması için ladele taahhütlü davetiye gönderir.

Görevli Personel, mülki amir onayı ile ŞÖNİM'e bildirilen kararları veri sistemine işler.

Psikolojik Mesleki Hukuki Danışmanlık (3/1-c)

Görevli Personel, mülki amir onayı ile ŞÖNİM'e bildirilen kararları veri sistemine işler.

Görevli Personel, kararın ŞÖNİM'in talebi üzerine verilmesi halinde, şiddet mağdurunun ikametgahına en yakın kolluk kuvvetine bildirir.

Meslek elemanı, müracaatçıya 5 iş günü içinde ŞÖNİM'e başvurması için ladele taahhütlü davetiye gönderir.

Görevli Personel, mülki amir onayı ile ŞÖNİM'e bildirilen kararları veri sistemine işler.

Psikolojik Mesleki Hukuki Danışmanlık (3/1-c)

Görevli Personel, mülki amir onayı ile ŞÖNİM'e bildirilen kararları veri sistemine işler.

Görevli Personel, kararın ŞÖNİM'in talebi üzerine verilmesi halinde, şiddet mağdurunun ikametgahına en yakın kolluk kuvvetine bildirir.

Meslek elemanı, müracaatçıya 5 iş günü içinde ŞÖNİM'e başvurması için ladele taahhütlü davetiye gönderir.

Görevli Personel, mülki amir onayı ile ŞÖNİM'e bildirilen kararları veri sistemine işler.

Psikolojik Mesleki Hukuki Danışmanlık (3/1-c)

Görevli Personel, mülki amir onayı ile ŞÖNİM'e bildirilen kararları veri sistemine işler.

Görevli Personel, kararın ŞÖNİM'in talebi üzerine verilmesi halinde, şiddet mağdurunun ikametgahına en yakın kolluk kuvvetine bildirir.

Dr. F. D. S.

D

Geçici konuma altına alınması (3/1-ç)

Diğer

Diğer

Diğer

Diğer

E

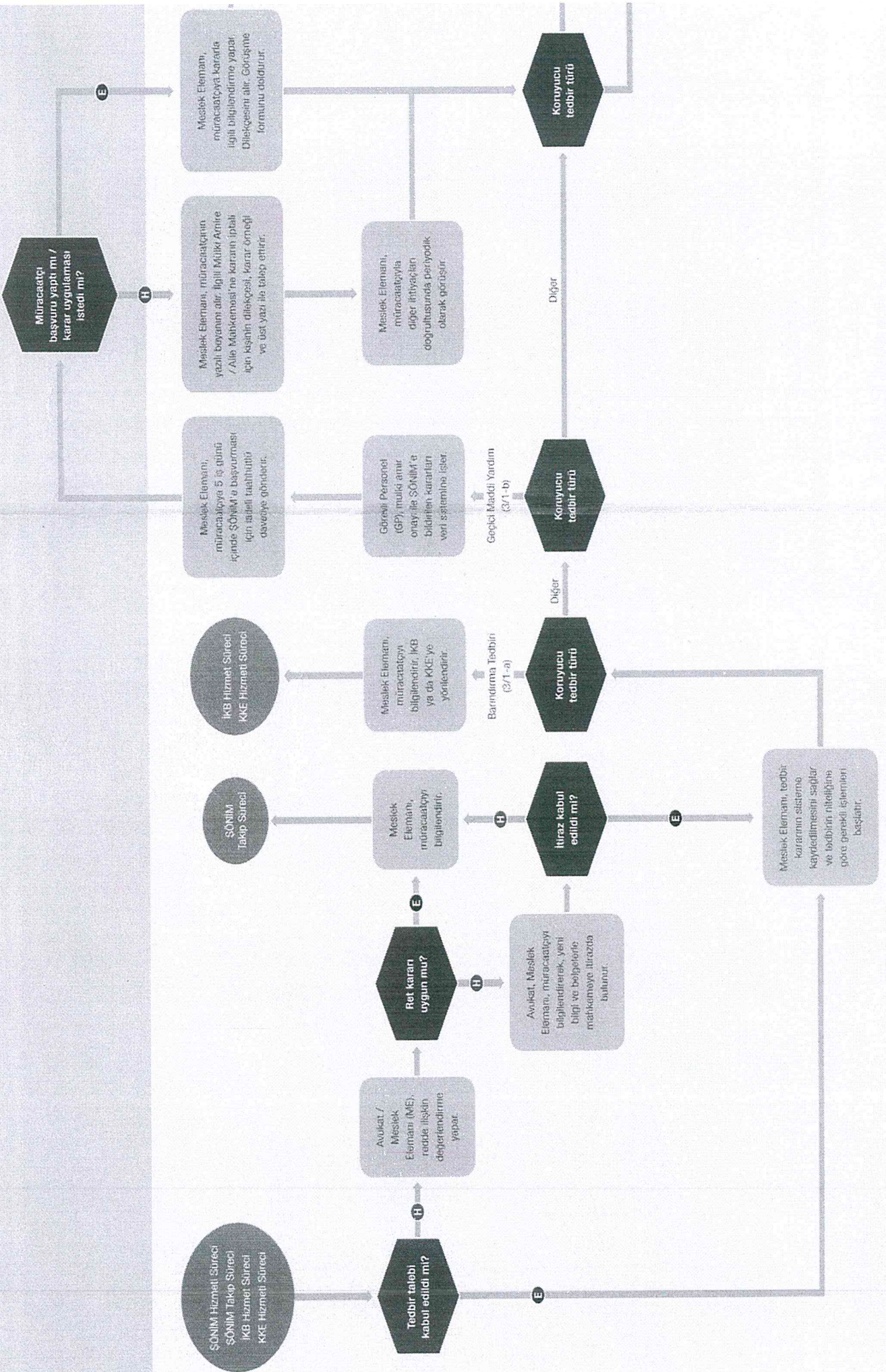
H

E

H

E

E



(Handwritten signature and initials)